

**ОБЩИНА КРУШАРИ**  
**ДЕТСКА ГРАДИНА КРУШАРИ,**  
9410 с. Крушари, ул. "Хр. Смирненски" №15, община  
Крушари, област Добрич  
Тел. 05771/22-66, E-mail: info-800220@edu.mon.bg

---

УТВЪРЖДАВАМ:

ДИАНА ИВАНОВА,  
ДИРЕКТОР НА ДГ С.КРУШАРИ



# П Л А Н

ЗА ЗАЩИТА ПРИ БЕДСТВИЯ НА ПРЕБИВАВАЩИТЕ  
В ДЕТСКА ГРАДИНА С.КРУШАРИ  
С ИЗНЕСЕНИ ГРУПИ С.ЛОЗЕНЕЦ, С. КОРИТЕН И С.ТЕЛЕРИГ

2023/2024

УЧЕБНА ГОДИНА

## Ч А С Т П Ъ Р В А

### I. ОБЩИ ПОЛОЖЕНИЯ

Планът е разработен на основание чл. 36 от Закона за защита при бедствия. Детска градина с. Крушари, общ. Крушари е преобразувана с Решение № 7/66 на Общински съвет с. Крушари, в сила от 13.08.2016 г., на основание Заповед № РД – 08-365 на Кмета на община Крушари от 15.08.2016 г. Включва изнесените групи в селата Лозенец, Телериг и Коритен.

#### 1. Информация за детската градина

- **Име на детската градина** - Детска градина с. Крушари с изнесени групи с. Телериг, с. Лозенец и с. Коритен.
- **Адрес на управление:** с. Крушари, ул. „Христо Смирненски” № 15
- **Директор:** Диана Георгиева Иванова
- **Телефон:** 05771/2266 **имейл:** info-800220@edu.mon.bg

#### Информация за сградата и пребиваващите в групи с. Крушари:

##### 1. Подход към детската градина

Подходът към основната сграда на ДГ в с. Крушари се осъществява от съществуваща улица „Христо Смирненски” № 15,

##### 3. Сграден фонд и комуникации –

- **обща площ на детската градина** – 6200м/2 **Застроена площ:** 984м/2
- **Основни сгради** – 1бр.
- **Допълнителни сгради**- няма

Детската градина се намира в центъра на селото. Входовете са с интензивно движение на МПС, в близост няма предприятия с рискови производства. Сградата на детската градина е на два етажа. На първият етаж се намират: занимални 2 бр., спални 2 бр., санитарен възел 2 бр., коридори, кухненски блок. На втория етаж: коридор, занималня, спалня, санитарен възел, стая на директора. Парното и склада се намират на полуподземен етаж. Отоплението се осъществява с два котела – пелети и костилки. Над парното и склада се намира перално помещение.

##### 2. Детската градина има общо личен състав:

**ЦЕЛОДНЕВНО**

Общ брой деца: 64

**ДЕТСКА ГРАДИНА С.КРУШАРИ**

9410, с. Крушари, община Крушари, област Добрич, ул. "Христо Смирненски" №15  
Тел. 05771/22-66, E-mail: info-800220@edu.mon.bg

Общ брой персонал: 17

От тях: учители – 6, директор-1

- първа смяна: 3

- втора смяна: 3

- целодневно: 6+1

От тях: обслужващ персонал - 10

- първа смяна: 1

- втора смяна: 1

- целодневно: 8

**Информация за сградата и пребиваващите в изнесена група с.Лозенец**

**1. Име на детската градина - Детска градина с. Крушари, изнесена група-с.Лозенец**

- Адрес: с. Лозенец, ул. „Дванадесета” № 8

- Директор: Диана Иванова

-Телефон: 05772/22 66 имейл: info-800220@edu.mon.bg

**2. Подход към детската градина**

Подходът към ИГ, изнесена група с.Лозенец се осъществява от съществуваща улица „Дванадесета”, през два входа;

**3. Сграден фонд и комуникации –**

- обща площ на детската градина – Застроена площ: 486 м/2

- Основни сгради – 1бр.

- Допълнителни сгради: няма

Детската градина се намира в центъра на селото. Входовете са на улица без интензивно движение на МПС, в близост няма предприятия с рискови производства. Сградата на детската градина е на един етаж. В детската градина се намират: занимални 2бр., спални 2бр., санитарен възел 2бр., коридори, кухненски блок, учителска стая. Парното и склада се намират в същата сграда в отделно крило.Отоплението се осъществява с климатици.

**4. Детската градина има общо личен състав:**

**ЦЕЛОДНЕВНО**

Общ брой деца: 19

**ДЕТСКА ГРАДИНА С.КРУШАРИ**

9410, с. Крушари, община Крушари, област Добрич, ул. "Христо Смирненски" №15  
Тел. 05771/22-66, E-mail: info-800220@edu.mon.bg

Общ брой персонал: 4

От тях: учители - 2

- първа смяна: 1

- втора смяна: 1

- целодневно: 6

От тях: обслужващ персонал - 4

- първа смяна: 1

- втора смяна: 1

**Информация за сградата и пребиваващите в изнесена група с.Телериг**

**1. Име на детската градина - Детска градина с. Крушари, изнесена група с. Телериг;**

- Адрес: с.Телериг, общ.Крушари,

- Директор: Диана Иванова

-Телефон: 05772/22 66 имейл: info-800220@edu.mon.bg

**Подход към детската градина**

Подходът към ИГ се осъществява от съществуваща главна улица в центъра на селото, в близост до кметството и пощата;

Входовете са без интензивно движение на МПС,

**3. Сграден фонд и комуникации –**

- обща площ на детската градина – 1300м/2 Застроена площ: 395м/2

- Основни сгради – 1бр., допълнително пригодена за ДГ, втори етаж от основна триетажна сграда;

- Допълнителни сгради - няма

Детската градина се намира в центъра на селото. Входовете са без интензивно движение на МПС, в близост няма предприятия с рискови производства. Сградата на детската градина е на два етажа. На първият етаж се намират: занимални 1бр., спални 2бр., санитарен възел 1бр., коридори, кухненски блок. Вторият етаж: не се използва .

Отоплението се осъществява с климатици.

**4. Детската градина има общо личен състав:**

**ЦЕЛОДНЕВНО**

Общ брой деца: 9

**ДЕТСКА ГРАДИНА С.КРУШАРИ**

9410, с. Крушари, община Крушари, област Добрич, ул. "Христо Смирненски" №15  
Тел. 05771/22-66, E-mail: info-800220@edu.mon.bg

Общ брой персонал: 4

От тях: учители - 2

- първа смяна: 1

- втора смяна: 1

От тях: обслужващ персонал - 2

- първа смяна: 1

- целодневно: 1

**Информация за сградата на изнесена група с. Коритен**

**1. Име на детската градина - Детска градина с. Крушари, изнесена група с.Коритен**

- Адрес: с.Коритен , общ. Крушари, ул „ Първа” № 6

- Директор: Диана Иванова

-Телефон: 05772/22 66 имейл: info-800220@edu.mon.bg

**2. Подход към детската градина**

Подходът към ИГ се осъществява от съществуваща главна улица.

Спазени са нормативните разстояние и има подход за противопожарните автомобили за пожарогасене.

**3. Сграден фонд и комуникации –**

- обща площ на детската градина – 8750м/2 Застроена площ: 235м/2

- Основни сгради – 1бр. – масивна едноетажна сграда от III ст. ПУ

- Допълнителни сгради -няма

Детската градина се намира в центъра на селото. Вховете са с интензивно движение на МПС, в близост няма предприятия с рискови производства, водни басейни и други опасни водоеми. Сградата на детската градина е на един етаж. На първият етаж се намират: стълбищна клетка, коридор, занималня, спалня, изолационно помещение, умивалня, санитарен възел, методичен кабинет.

Отоплението се осъществява с климатици .

4. Детската градина има общо личен състав:

**ЦЕЛОДНЕВНО**

Общ брой деца: 17

Общ брой персонал: 5

От тях: учители - 2

- първа смяна: 1

- втора смяна: 1

От тях: обслужващ персонал - 5

- първа смяна: 1

- втора смяна: 1

- целодневно: 1

## **II. ЦЕЛИ НА ПЛАНА**

1. Да създаде организация за управление на, детската градина и изнесените групи при възникване на бедствия или техногенни аварии.
2. Да определи и разпредели отговорностите и задачите на органите за ръководство на детската градина и персонала при възникване на бедствие или техногенна авария.
3. Да създаде условия за провеждане на защитни и спасителни мероприятия за персонала.

## **III. РИСКОВЕ ЗА ДЕТСКАТА ГРАДИНА С ГРУПИ В С. КРУШАРИ, С. ЛОЗЕНЕЦ, С. ТЕЛЕРИГ И С. КОРИТЕН, СЪГЛАСНО ОБЩИНСКИЯ ПЛАН ЗА ЗАЩИТА ПРИ БЕДСТВИЯ**

На територията на община Крушари могат да възникнат следните бедствия: земетресения, наводнения, снегонавявания и обледявания, пожари, промишлени аварии, радиационни аварии, свлачища.

### **1. ЗЕМЕТРЕСЕНИЯ**

Земетресението е едно от най-опасните и непредсказуеми природни бедствия. То е естествено възникнало колебателно движение в земната кора, при което се нарушава непрекъснатостта на земните пластове.

Силата на земетресението съвременната наука оценява посредством две скали – магнитудна скала на Рихтер, свързана с отделената сеизмична енергия, и

скалата на сеизмичните интензивности – по Медведев-Шпонхоер-Карник (МШК-64), свързана с ефектите от земетресението върху земната повърхност.

Област Добрич се намира в обхвата на Шабленската сеизмична зона с дълбочина на земетресенията до 20км, интензивност VII - IX степен по скалата на МШК – 64 и магнитуд - 7,6 - 8,0 степен по скалата на Рихтер. На север от областта се намира Вранчанският сеизмичен район, на запад Горнооряховската сеизмична зона, а на юг земетръсното огнище в Провадия, които оказват влияние върху сеизмичната обстановка в областта.

В сгради с масово пребиваване на хора при създаване на паника вследствие на земетресение и неадекватни действия на персонала могат да бъдат нанесени сериозни материални щети, съпроводени с човешки жертви.

При земетресение от VII степен по скалата на МШК ще възникнат пропуквания на вътрешни и външни стени, падане на мазилки и комини от фасадата на ДГ с.Крушари и изнесени групи.

Стоманобетоневата конструкция на сградата на ДГ с.Крушари е осигурена срещу земетресения от 0 степен, /тази информация е описана в строителната документация на училището или детската градина/ Възможни са пропуквания на вътрешни и външни стени, падане на мазилки от фасадата на сградата.

При земетресение от VII степен по скалата на МШК може да се срутят балкони и еркерно издадени елементи, външни стени.

Очаква се настъпване на паника сред децата, педагогическия, непедagogическия и обслужващия персонал. Поради това е необходимо всички да бъдат своевременно евакуирани.

## 2. НАВОДНЕНИЯ

Наводненията представляват временно заливане на значителна част от земната повърхност. Наводненията възникват при обилни валежи и интензивно снеготопене. Същите могат да настъпят от преливане на водата, при частично или пълно разрушаване на стените на язовири и възникване на високи вълни в реките. Наводненията могат да настъпят от земетресения, в резултат на което се пропукват стени на язовири, и други водоеми.

За област Добрич са възможни наводненията от четирите групи, но най-характерни са наводненията от I група, предизвикани от падането на продължителни по времетраене проливни дъждове или интензивно топене на снеговете. Те се проявяват като локални поройни наводнения, в районите на отделни дърета или речни участъци.

Опасността от наводнения в общината се усилва поради слабата залесеност на територията, водеща до бърз отток, намалена проводимост на дърета и речни русла, липсващи или лошо изградени и поддържани канализационни мрежи населените места и неподдръжане съоръженията на микроязовирите.

Най-голяма е опасността за населените места, критичната инфраструктура и земеделските земи, разположени в заливните зони. Възможно е преливане на канализационна мрежа, вследствие увеличаване на количеството на постъпващата в нея вода при проливни дъждове, обилно снеготопене. Потенциално застрашени от наводнение са подземните и партерните помещения на ДГ с. Крушари и сградите на изнесените групи. Очакват се материални загуби.

### 3. СНЕГОНАВЯВАНИЯ И ОБЛЕДЯВАНИЯ

Спецификата на континенталния климат е в основата на възможни снегонавявания. Снежните виелици и залеждания са често явление за нашата област. Характерни са за месеците декември и януари, но могат да се проявят и през останалите зимни месеци. Снежните бури и залеждания водят до нарушаване на въздушните комуникации, блокиране на пътищата и е възможно да поставят в рисковата ситуация живота на много хора.

Важен фактор, определящ дали снеговалежът има бедствен характер, е скоростта на натрупване на снега. Понякога натоварванията от падналия сняг са толкова големи, че се разрушават покриви, а в отделни случаи и цели съоръжения.

Ниските температури са причина за обледеняването на електропроводите и други открити комуникационни линии. Годишно около 50 – 60 % от страната е засегната от снегонавявания и залеждания.

Вследствие на усложнената метеорологична обстановка и обилния снеговалеж и снегонавявания е възможно образуване на големи преспи, което би затруднило комуникацията на детската градина, както и подходът и изходът от него. Това в най-голяма степен представлява опасност, ако в детската градина възникне аварийна ситуация, за овладяването на която ще е необходима външна намеса.

Снегонавяванията могат да изолират сградите на групите в с. Крушари, с. Лозенец, с. Телериг и с. Коритен и да затруднят получаването на външна помощ при необходимост. Основна задача на персонала е да поддържа достатъчна степен на проходимост в подходите и изходите на сградата. Изисква се да има организационна готовност за минимизиране на последиците.

Снегонавяванията могат да предизвикат значително натоварване на покривната конструкция на съответните сгради, надхвърлящо проектното, което



да доведе до нейното деформиране. Задача на техническата поддръжка е да организира своевременно почистване.

Основна задача на персонала при обледяване, комбинирано със силен вятър е да почистят и опесъчат пред сградата и в двора на съответните сгради на детската градина по места в с. Крушари, с. Лозенец, с. Телериг и с. Коритен.

При снеготопене се образуват ледени висулки, които са сериозна опасност за преминаващите в близост до фасадата на ДГ с. Крушари и сградите на изнесени групи. Необходимо е персоналот да ограничи преминаването на хора и да отстрани своевременно топящите се висулки.

#### 4. ПОЖАРИ

Пожарите в сгради с масово пребиваване на хора се причиняват основно от човешка дейност – неспазване на технически мерки за безопасност и неизправни съоръжения, работещи без контрол отоплителни уреди, палене на открит огън и рядко от природни явления – мълнии

Възникване на пожар в района на сградите на детската градина в групи Крушари, Лозенец, Телериг и Коритен е възможно при:

- Късо съединение в ел. инсталацията на сградата
- аварии в електрическите уреди, при непозволено използване на нагревателни уреди или открит огън;
- аварии в електрическите уреди
- в резултат на мълния при нарушена мълниезащита;

Пожар може да се получи и в резултат на термично въздействие от високата температура, отделена при пожари, протичащи извън територията на детската градина, но в опасна близост до него./ако има такъв/

Основна опасност при евентуално възникване на пожар представляват секторите съдържащи леснозапалими и пожароопасни материали - библиотеки, подови настилки, столове, бюра, легла, пердета, маси.

При пожар е възможно отделянето на токсични вещества и сажди. За предпазването на децата и персонала се поддържа резерв от индивидуални средства за защита /ИСЗ/.

На обекта в с. Крушари е инсталирана пожароизвестителна система (ПИС). В случай на пожар освен известяване с аларма се извършва гасене на пожара и отваряне на вратите на детската градина за осигуряване на евакуация на пребиваващите. В сградите на изнесени групи с. Лозенец, с. Телериг, с. Коритен няма пожароизвестителна система и става възможно посредством сигнал на глас „Пожар! Напуснете сградата!“.

Захранването на сградите в с. Крушари и сградите в изнесените групи с питейна вода за битови нужди и противопожарни нужди се осъществява от ВиК и на площадката в с. Крушари е изграден противопожарен резервоар. В

останалите изнесени групи водоподаването става възможно от водоизточник в сградата. Предвидени са 10 бр. противопожарни хидранти, разположени околоръст по площадката и 3 бр. пожарни кранове в застроената площ на сградата в с. Крушари.

Възникването на пожар ще застраши живота и здравето на пребиваващите. Ще доведе до сериозни затруднения в нормалната работа на ДГ с. Крушари и изнесените групи в селата Телериг, Лозенец и Коритен и временно прекратяване на заниманията. Това ще изиска предприемането на специални мерки. За предотвратяване на пожари, в резултат на мълнии, са инсталирани 4 броя гръмоотводи на покрива на сградата в с. Крушари.

Личния състав на ДГ с. Крушари и изнесените групи Лозенец, Телериг и Коритен е длъжен да познава и да може да работи с осигурените в обекта противопожарни и аварийно-спасителни уреди и съоръжения след преминаване на обучение и инструктаж.

## 5. ПРОМИШЛЕНИ АВАРИИ

Основните промишлени отровни вещества /ПОВ/, които представляват опасност при авария са: амоняк, хлор, серен двуоксид, серен триоксид, сероводород, серовъглерод, хлороводород, формалдехид, винилхлорид, пропилен и други.

През територията на страната преминават продуктопроводи, които заедно с компресорните станции са потенциални пожаро- и взривоопасни обекти.

При технологични аварии в обекти, работещи с нефт, нефтени продукти и природен газ биха се създали условия за замърсяване и реална опасност за населението. Пожароопасни са производствата на амоняк, хлор, целулоза и други химически продукти. Към тях се отнасят и складовите бази за течни и газови горива, както в предприятията, така и в националната система за снабдяване.

Замърсяване на околната среда с опасност за населението може да се предизвика при разлив на нефтопродукти в териториалните води и при трансграничен пренос по река Дунав, други гранични реки и Черно море.

Потенциална опасност от възникване на големи аварии представляват хранилищата за нефтопродукти, втечнени и компресирани въгледородни газове и компресорните станции за природен газ и други технологични газове, които могат да доведат до възникване на експлозии и пожари.

Времето за естествена дегазация в зависимост от метеорологичните условия е от 6–8 часа до 1–2 денонощия и зависи също така от условията за съхранение. Това налага провеждането на голям обем дегазационни мероприятия при воденето на локализационните, спасителните и ликвидационните мероприятия.

## 6. АВАРИЯ В АЕЦ "КОЗЛОДУЙ"

Радиоактивното замърсяване се формира от изхвърлените при аварията радиоактивни вещества, състоящи се от продуктите на делението на ядреното гориво, съставляващи около 250 вида радиоактивни изотопи. Изхвърлените при аварията радиоактивни вещества се издигат на височина от стотици метра до няколко километра, отнасят се от въздушните течения на големи разстояния и се отлагат върху повърхността, почвата, растителността, водата и храните от растителен и животински произход.

Това налага своевременно провеждане на комплекс от защитни мероприятия за населението от общината: информиране и получаване на указания за поведение и действие, укриване, херметизация на помещения, използване на индивидуални средства за защита, йодна профилактика, евакуация от засегнатия район, дозиметричен контрол, оказване на медицинска помощ на пострадали.

## 7. ТРАНСГРАНИЧЕН ПРЕНОС НА РАДИОАКТИВНИ ВЕЩЕСТВА ПРИ АВАРИЯ В АЕЦ "ЧЕРНА ВОДА"

В зависимост от конкретните метеорологични условия в момента на аварията на замърсяване може да се подложи част от територията на област Добрич. Затова се прилагат защитните мерки в зоната за аварийно планиране, като се има в предвид и възможното допълнително замърсяване с тритий.

Това налага вземането на следните специални мерки за осигуряване на радиационна защита на населението в случай на трансграничен пренос на радиоактивни вещества при авария в АЕЦ "Черна вода":

- оповестява се населението за аварията и се разясняват мерките и поведението му при трансграничното радиоактивно замърсяване
- преминава се в режим на непрекъснато измерване на системите за радиационен контрол;
- привеждат се в готовност силите на единната спасителна система /ЕСС/ в област Добрич;
- извършва се йодна профилактика-по разпореждане на МЗ;
- извършва се анализ на води, хранителни продукти, фуражи и др. в лабораториите по гамаспектрометричен анализ;
- осигурява се жизнената дейност на населението и добиване на практически умения в условията на радиоактивно замърсяване - използване на

консервирани храни и фуражи, пиене на минерална вода, спазване на личната хигиена и хигиена на дома и населеното място, неизползване на открити водоеми и др.

#### **8. СЪОРЪЖЕНИЯ НА ТЕРИТОРИЯТА НА ДЕТСКАТА ГРАДИНА И ИЗНЕСЕНИТЕ ГРУПИ В С. ЛОЗЕНЕЦ, С. ТЕЛЕРИГ И С. КОРИТЕН, КОИТО ПРЕДСТАВЛЯВАТ ОПАСНОСТ ПРИ БЕДСТВИЕ ИЛИ ТЕХНОГЕННА АВАРИЯ**

1. Отоплителните котли на пелети и костилки в сградата на с. Крушари и изнесена група с. Лозенец
2. Изключване и излизане от строй на климатиците в изнесени групи с. Телериг и с. Коритен.

#### **9. БИОЛОГИЧНО ЗАРАЗЯВАНЕ**

Географското разположение на страната, влошената международна епизоотична и епифитотична обстановка, търговията, вносът на живи животни, продукти от животински и растителен произход са условия за възникване на огнища на биологично заразяване.

Появата на огнища на зараза може да стане чрез:

- вдишване на заразен въздух;
- употреба на заразени хранителни продукти и вода;
- чрез ухапване от заразени насекоми, кърлежи или гризачи;
- при контакт с болни хора, животни или заразени предмети.
- био-терористичен акт – чрез заразяване на водоизточници, складови помещения, фуражи, земеделски площи, храни и др.

Необходим е непрекъснат контрол от регионалните медицински служби и строго спазване на санитарните норми при обработка и предлагане на храните.

#### **IV. МЕРКИ ЗА ЗАЩИТА НА ПРЕБИВАВАЩИТЕ В ДЕТСКА ГРАДИНА С. КРУШАРИ В ИЗНЕСЕНИ ГРУПИ С. ЛОЗЕНЕЦ, С. ТЕЛИРИГ И С. КОРИТЕН**

##### **ОСНОВНИ ЗАДАЧИ**

1. Разработване и поддържане на план за защита при бедствия на пребиваващите.
2. Своевременно информиране при възникване на бедствена ситуация:  
- Единен европейски номер за спешни повиквания – 112

- **Оперативен център/ОЦ/ – РДПБЗН-Добрич - 058/ 622 112, 058/658100**
  - денонощно - дежурен при Общински съвет за сигурност в Община Крушари -05771 20-10
  - денонощно - дежурен при Областен съвет за сигурност - Добрич на телефони 058/601 517
3. Оповестяване на персонала и ограничаване достъпа до засегнатия район.
  4. Вземане на незабавни мерки за защита на пребиваващите.
  5. Създаване на организация за своевременно откриване, извеждане и оказване на първа медицинска помощ на пострадалите и транспортиране в болнични заведения.
  6. Осигуряване на индивидуални средства за защита и създаване организация за раздаване в максимално съкратени срокове.

### **МЕРКИ ЗА ЗАЩИТА ПРИ ЗЕМЕТРЕСЕНИЯ ЗА ДЕТСКА ГРАДИНА С. КРУШАРИ С ИЗНЕСЕНИ ГРУПИ С. ЛОЗЕНЕЦ, С. ТЕЛИРИГ И С. КОРИТЕН**

1. Няма в близост до детската градина и изнесените групи обекти, които при земетресение биха предизвикали вторични поражения – бензиностанции, газостанции, язовири и др.
2. При възникване на трус, пребиваващите в помещенията се прикриват на подходящи места до преминаване на труса.
3. След преминаване на труса всички се евакуират и застават на открито място, отдалечени от сгради, съоръжения и електропроводи – В двора на ДГ с. Крушари, в двора на изнесени групи с. Лозенец, двора на изнесена група с. Телериг и двора на изнесена група с. Коритен и на площадките за игра.
4. Извършва се проверка на хората. При наличие на останали се организира тяхното издирване и спасяване.
5. Оказва се долекарска помощ на пострадали и транспортиране в болнични заведения.
6. Организира се наблюдение за уточняване на обстановката в детската градина и изнесените групи - пострадали, пропуквания, разрушения, пожари, повреди по комунално-енергийната система и др.
7. По възможност се осигурява храна, вода и подслон на нуждаещите се.
8. След първия трус не е препоръчително влизане в сградите за време от 2 до 4 ч. защото са възможни вторични трусове.
9. Извършва се възстановяване на комунално енергийната система, ако са нарушени в следствия на земетресението.
10. При необходимост се иска помощ от силите на ЕСС.

Членовете на Щабовете при съответните групи на детската градина:

1. Съдействат при евакуацията.
2. Организируют евакуация на ценна документация и имущество.
3. Докладват за приключване на евакуацията на ръководителя на обекта.
4. Анализират изпълнението на задълженията и при необходимост предлагат промени за подобряване на взаимодействието.
5. Подпомагат с информация службите за ЕСС след тяхното пристигане.
6. Изключват електро, водо и газозахранването на сградата.

Председателят на съответният Щаб:

1. Отваря евакуационните изходи на сградата.
2. Организира отключването на аварийни изходи при необходимост (аварийни са изходите, неотговарящи на изискванията за евакуационни, но в състояние да улеснят евакуацията, при условие, че са незасегнати от опасни фактори).
3. Организира изключването на електро, водозахранването.
4. Ръководи действията при евакуация.
5. Организира усилена охрана за недопускане връщане на хора в застрашените зони.
6. Съобщава за обстановката на Щаба в общината.
7. Наблюдава за недопускане на паника при евакуацията.
8. Контролира изпълнението на задълженията на длъжностните лица при земетресение.
9. Анализират изпълнението на задълженията и при необходимост предлага промени за подобряване на взаимодействието.

### **МЕРКИ ЗА ЗАЩИТА ПРИ НАВОДНЕНИЕ ЗА ДЕТСКА ГРАДИНА С. КРУШАРИ С ИЗНЕСЕНИ ГРУПИ С. ЛОЗЕНЕЦ, С. ТЕЛИРИГ И С. КОРИТЕН**

1. Опасност от наводнение в сградите в с. Крушари, с. Лозенец и с. Телериг съществува при проливни дъждове. В сградата в с. Телериг ще се наводни мазето, а в останалите две сгради ще бъдат наводнени работните помещения. В сградата в с. Коритен съществува реална опасност при наводнение от проливни дъждове да се скъса стената на язовир в с. Абрит и водата да попадне в мазата.
2. При възникнала опасност ще се оповести персонала с непрекъснато звънене на звънец и по телефон..
3. Органи и сили, с които ще си взаимодействат: ЦСМП гр. Добрич, РС ПБЗН, П РПУ, ЕЕНСП- 112.
4. Ред за действие:
  - 4.1. При опасност от наводнение:  
Щабовете при изнесените групи и този в основната сграда за изпълнение на плана за защита при бедствия се събира и изпълнява следните задачи:

4.1.1. Организира дежурство с цел наблюдение територията на детската градина за установяване началото на наводнението;

4.1.2. Осигурява изпълнението на всички решения, взети от Общинския съвет за сигурност.

4.1.3. Организира изнасянето на ценно имущество и документи от помещенията, в които има опасност от наводнение;

4.1.4. Организира временно прекратяване на работата в помещения и участъци, застрашени от наводнение;

4.1.5. Доуточняват се маршрутите и местата за настаняване до преминаване на опасността.

4.1.6. При възможност се изготвят диги от чували с пясък на застрашените участъци.

4.2. След възникване на наводнение:

Щабовете за изпълнение на плана за защита при бедствия се събира и изпълнява следните задачи:

4.2.1. Оповестява личния състав;

4.2.2. Прекратява работата;

4.2.3. Прави проверка на изведените хора. Ако има липсващи, организира издирването им в сградите;

4.2.4. Организира своевременно извеждане на персонала на безопасно място и се дават указания за тяхното поведение съобразно конкретната обстановка. Персонала и работниците се евакуират във високи участъци от местността;

4.2.5. Оказва долекарска помощ на пострадали, при възможност се осигурява храна, вода и подслон на евакуираните;

5. След преминаване на наводнението се възстановява комунално енергийната система и производството. При наличие на наводнени сгради и съоръжения се отводняват.

### **МЕРКИ ЗА ЗАЩИТА ПРИ СНЕЖНИ БУРИ, ПОЛЕДИЦИ И ОБЛЕДЯВАНИЯ ЗА ДЕТСКА ГРАДИНА С. КРУШАРИ С ИЗНЕСЕНИ ГРУПИ С. ЛОЗЕНЕЦ, С. ТЕЛИРИГ И С. КОРИТЕН**

1. При силни снежни бури и ниски температури се прекратява престоя на открито, при необходимост от продължаването на дейностите на открито работниците се организира посменен режим, като им се осигурява почивка и топли напитки. Води се точна информация колко работници и къде работят.

2. Осигурява почистването и опесъчаването на двора на детската градина

3. Осигурява прибиране на децата на закрито

4. Организира транспортирането на децата и личния състав до местоживеенето, ако детската градина се намира в друго населено място или е извън населен район;
5. При невъзможност за придвижване до местоживеенето, организира настаняването на децата и личния състав в подходящи условия и изхранването им до осигуряване на възможността за завръщането им по домовете;
6. Организира осигуряването на първа и лекарска помощ при необходимост;
7. Изпълнява решенията на общината

### **ЗАЩИТНИ МЕРКИ ПРИ ВЪЗНИКВАНЕ НА АВАРИИ С ОПАСНИ ХИМИЧНИ ВЕЩЕСТВА ЗА ДЕТСКА ГРАДИНА С. КРУШАРИ С ИЗНЕСЕНИ ГРУПИ С. ЛОЗЕНЕЦ, С. ТЕЛИРИГ И С. КОРИТЕН**

Детска градина с. Крушари и изнесените групи не са застрашени от възникване на аварии с опасни химични вещества, поради което не са предвидени защитни мерки.

### **ЗАЩИТНИ МЕРКИ ПРИ АВАРИЯ В АЕЦ ИЛИ ТРАНСГРАНИЧЕН ПРЕНОС НА РАДИОАКТИВНИ ВЕЩЕСТВА ЗА ДЕТСКА ГРАДИНА С. КРУШАРИ С ИЗНЕСЕНИ ГРУПИ С. ЛОЗЕНЕЦ, С. ТЕЛИРИГ И С. КОРИТЕН**

Информацията за възникнала радиационна авария се получава само от компетентните органи. До настъпването на радиоактивното замърсяване се извършват следните подготвителни мероприятия:

1. Извършва се инструктиране на личния състав за поведението при радиационна авария;
  2. Извършва се херметизация на врати, прозорци, отдушници с цел недопускане навлизане на радиоактивни вещества в помещенията. Подготвят се помещения които могат да се използват като противорадиационни укрития /приземни и подземни етажи; с малка площ на прозорците
  4. Ограничава се престоя на открито, както и всички дейности, изискващи събирането на много хора на едно и също място;
  5. Всички служители се осигуряват и имат готовност за използване на противогази или памучно марлени превръзки, респиратори дрехи с цип
  6. Създават се запаси от бутилирана вода и консервирани храни.
- Дейности при настъпване на радиоактивно замърсяване. Сигнал за замърсяване се получава от националната система за оповестяване и съобщения на компетентните органи.
1. Незабавно се поставят подготвените ИСЗ



2. Ако има указания от Министерството на здравеопазването се доставят и използват таблетки с калиев йодид.
3. Преустановява се престоя на открито. При необходимост от дейности на открито се провеждат само наложителните за кратко време.
4. Извършва се измиване на двора на детската градина с вода с цел да не се вдига прах.
5. Вътрешни помещения се измиват с вода и миещи препарати.
6. В стола на детската градина се предлагат само бутилирана вода и консервирани храни.
7. В сградите и помещенията се влиза след почистване /изтупване/ на горните дрехи.
8. Вода от водопроводната мрежа се използва само ако има разрешение от компетентните органи.
9. Ежедневно с личния състав се провежда инструктаж за поведение в условия на радиоактивно замърсяване и се контролира спазването на предвидените мерки.
10. Възможно е прекратяване на занятията.

### **МЕРКИ ЗА ЗАЩИТА ПРИ БИОЛОГИЧНО ЗАРАЗЯВАНЕ ЗА ДЕТСКА ГРАДИНА С. КРУШАРИ С ИЗНЕСЕНИ ГРУПИ С. ЛОЗЕНЕЦ, С. ТЕЛИРИГ И С. КОРИТЕН**

Щаба за изпълнение на плана за защита при бедствия извършва следните действия при съответната група/и:

- предприема епидемиологични мерки спрямо източника на заразата
- предприема епидемиологични мерки спрямо околната среда и елементи, способстващи за пренасяне на заразата.
- предприема защитни мерки за повишаване невъзприемчивостта на населението.

- уведомява дежурния по Общински съвет за сигурност за създалата се обстановка и предприетите защитни мероприятия;

При биологично заразяване от здравните власти може да бъде наложена карантина или обсервация. При така създадена обстановка действията на щаба ще бъдат силно ограничени, а в някои случаи при огнища с особено опасни инфекции и невъзможни. Възможно е прекратяване на занятията.

### **МЕРКИ ЗА ЗАЩИТА ПРИ ПОЖАРИ ЗА ДЕТСКА ГРАДИНА С. КРУШАРИ С ИЗНЕСЕНИ ГРУПИ С. ЛОЗЕНЕЦ, С. ТЕЛИРИГ И С. КОРИТЕН**

При пожар Щаба при съответната група/и за изпълнение на плана за защита при бедствия извършва следните действия:

- незабавно съобщение на службите за пожарна безопасност и защита на населението – ЕЕНСП -112

- съобщение на намиращите се в сградата за необходимостта от евакуация:

**ПРИ ПОЖАР** - присъстващите в сградата се известяват и евакуират в следната последователност:

- съседни помещения и зони на тази, в която е възникнал пожарът;

- помещения и зони, намиращи се на по-горни етажи от застрашения;

*Система за съобщаване на присъстващите в сградата:*

При възникване на пожар в самата сграда (помещение):

- служителят /посетителят/, забелязал или установил запалване, пожар или авария, е длъжен да съобщи на застрашените хора и на директора.

- при постъпване на сигнал за пожар, служителите известяват в зависимост от обстановката всички зони за необходимост от евакуация и службите за ПБЗН.

*При възникване на пожар извън сградата.*

- при постъпване на сигнал (съобщение) за евакуация, служителите организират незабавното напускане на зоната (помещението).

Известяването се извършва в следната последователност:

- по телефон;

- по мобилен телефон.

При известяване на РС "ПБЗН" се съобщава следното:

- длъжност и фамилия;

- име на обекта;

- вид на възникналата опасност и темп на нарастване, има ли застрашени хора.

*Действия за локализиране на пожар и за свеждане на опасностите и щетите до минимум*

При пожар:

- гасене на огнището на запалване (пожар) чрез преносимите уреди за първоначално пожарогасене;

- изключване на електрическото захранване на етаж (сградата) с пожар;

- след приключване на евакуацията - затваряне на вратите към помещението или зоната с пожар, за да не се допусне задимяване на съседни части на сградата;

- след пристигане на "ПБЗН" се свежда информация за евакуацията, извършените действия по пожарогасенето и други, при поискване;

- при застрашаване на ценна документация и имущество се вземат мерки за изнасяне, а в краен случай и за активна защита, без да се поема излишен риск от служебните лица.

*Функции и отговорности на длъжностните лица, изпълняващи задължения по време на евакуация при пожар*

## ДЕТСКА ГРАДИНА С. КРУШАРИ

9410, с. Крушари, община Крушари, област Добрич, ул. "Христо Смирненски" №15  
Тел. 05771/22-66, E-mail: info-800220@edu.mon.bg

Членовете на Щабовете:

1. Съдействат при евакуацията.
2. Организират изнасяне на ценна документация и имущество от обекта.
3. Докладват за приключване на евакуацията на ръководителя на обекта.
4. Анализират изпълнението на задълженията и при необходимост предлагат промени за подобряване на взаимодействието.
5. Преценяват естеството на опасността, вземат решение за необходимост от евакуация и го разгласяват на всички присъстващи в сградата.
6. Подпомагат с информация службите за ПБЗН след тяхното пристигане.
7. Изключват цялостно или частично електрозахранването на етажа или сградата по разпореждане.

Председателят на съответният Щаб при с. Крушари, с. Коритен, с. Лозенец и с. Телериг:

1. Отваря евакуационните изходи на сградата.
2. Организира отключването на аварийни изходи при необходимост
3. Организира изключването на електрическото захранване на зоната, застрашена от пожар.
4. Ръководи действията при евакуация.
5. Организира усилена охрана за недопускане връщане на хора в застрашените зони.
6. Съобщава за обстановката на ЩИПЗБ в общината.
7. Наблюдава за недопускане на паника при евакуацията.
8. Контролира изпълнението на задълженията на длъжностните лица при пожар.
9. Анализира изпълнението на задълженията и при необходимост предлага промени за подобряване на взаимодействието.

## МЕРКИ ЗА ЗАЩИТА ПРИ СИЛНИ ВЕТРОВЕ И СМЕРЧ

При силни ветрове и смерч Щабовете в с. Крушари, с. Лозенец, с. Телериг и с. Коритен извършва следните действия:

- следи информацията за времето и изпълнява указанията за поведение и действие
- уведомява децата и персонала за необходимостта за заемане на безопасни места в сградата
- издава забрана за напускане на детската градина до преминаване на опасността
- изключва тока, водата и газа.
- затваря плътно вратите и прозорците
- съобщава на дежурния по Общински съвет за сигурност за създамата се

обстановка и предприетите защитни мероприятия;

## **V. РАЗПРЕДЕЛЕНИЕТО НА ЗАДЪЛЖЕНИЯТА И ЛИЦАТА ЗА ИЗПЪЛНЕНИЕ НА ПРЕДВИДЕНИТЕ МЕРКИ**

### **1. Ръководство и управление при възникване на бедствие или техногенна авария.**

Ръководството се извършва от щаб при групи с. Крушари, с. Лозенец, с. Телериг и с. Коритен за изпълнение на плана за защита при бедствия, който се определя със заповед на директора на детската градина /прил. № 1/. Състава на щабове за съответните групи се определя според мащабите и големината на обекта. Задачите на щаба са:

- Да създаде организация за управление на обекта в бедствени ситуации.
- Да планира превантивни мероприятия и организира тяхното изпълнение.
- Да организира и проведе предвидените защитни мерки за персонала и работниците в зависимост от ситуацията
- Да координира и взаимодейства със съставните части на единната спасителна система.

#### **В ДГ с. Крушари, групи с. Крушари**

Отговорно лице за задействане на плана: Диана Георгиева Иванова

При негово отсъствие плана се задейства от: Минка Маринова Йорданова

#### **В ДГ с. Крушари, изнесена група с. Лозенец**

Отговорно лице за задействане на плана: Анка Харалампиева Колева

При негово отсъствие плана се задейства от: Искра Димитрова Русева

#### **В ДГ с. Крушари, изнесена група с. Коритен**

Отговорно лице за задействане на плана: Анета Димитрова

При негово отсъствие плана се задейства от: Арзу Йосифова

#### **В ДГ с. Крушари, изнесена група с. Телериг**

**ДЕТСКА ГРАДИНА С. КРУШАРИ**

9410, с. Крушари, община Крушари, област Добрич, ул. "Христо Смирненски" №15  
Тел. 05771/22-66, E-mail: info-800220@edu.mon.bg

Отговорно лице за задействане на плана: Миглена Михалева

При негово отсъствие плана се задейства от: Севинч Самидинова

2. Планът се въвежда в следните случаи:

- при възникване на бедствие или авария засягащи територията на детската градина - при въвеждане на национален, областен или общински план за защита при бедствия

За подпомагане на щаба и извършване на конкретни дейности при бедствия и техногенни аварии се създават аварийни, санитарни и др. групи / прил. № 2/. Задълженията на групите са дадени в приложение № 7

**VI. ВРЕМЕ ЗА ГОТОВНОСТ ЗА РЕАГИРАНЕ НА ЛИЦАТА ПО Т.V:**

Оповестяване на Щаба се извършва, съгласно Приложение № 3 от 3 до 5 мин. Щаба за изпълнение на плана за защита при бедствия се привежда в готовност в работно време до 15 мин. Извънработно време до 1 час и се събира на определеното място, анализира обстановката, внася корекции в плана в зависимост от конкретната обстановка и се доуточняват:

-мероприятията за незабавно изпълнение;

-редът за действия;

-задачите;

-редът за обмен на информация;

-съставът и задачите на органите и групите за взаимодействие и връзката с тях.

На групите

Оповестяването на групите се извършва съгласно Приложение № 3 - от 5 до 10 мин.

Привеждане в готовност на групите в работно време до 30 мин., извън работно време до 1 час. Децата, работниците и персонала се известяват чрез локалната система за оповестяване.

Групите се събират на предварително определени места.

**VII. ВЗАИМОДЕЙСТВИЕ СЪС СЪСТАВНИТЕ ЧАСТИ НА ЕДИННАТА СПАСИТЕЛНА СИСТЕМА.**

Взаимодействието се осъществява от председателя на щаба за изпълнение на плана за защита при бедствия или от зам.-председателя. Координацията се осъществява по време място и задачи. На пристигналите екипи се оказва помощ със специалисти и налична техника. Реда за оповестяване на външни организации е посочен в прил.№ 4. Предоставя се информация която съдържа:

- обстоятелствата по възникването на бедствието/аварията;

- опасни вещества отделени в следствие на бедствието/ аварията

**ДЕТСКА ГРАДИНА С. КРУШАРИ**

9410, с. Крушари, община Крушари, област Добрич, ул. "Христо Смирненски" №15  
Тел. 05771/22-66, E-mail: info-800220@edu.mon.bg

- засегнати участъци и места в които се предполага, че има останали хора
- предприетите действия до този момент;

**VIII. РЕСУРСИ, НЕОБХОДИМИ ЗА ИЗПЪЛНЕНИЕ НА ПРЕДВИДЕНИТЕ ЗАЩИТНИ МЕРКИ.**

За изпълнение на предвидените защитни мерки се използва наличната техника и имущества според ситуацията /прил. № 5/

**IX. ПОДДЪРЖАНЕ НА ПЛАНА**

1. С плана се запознават срещу подпис целия личен състав на детската градина.
2. Два пъти годишно се провеждат тренировки и обучение с децата, учениците и личния състав на детската градина за усвояване на плана.
3. Плана се актуализира ежегодно до 30 септември и при организационни промени, промени в наименования, телефонни номера на служителите и структурите по взаимодействие.

**РАЗРАБОТИЛ:**  
**ДИРЕКТОР ДГ: ДИАНА ИВАНОВА**



**ЗАПОВЕД**

№..... /18.09.2023 г.

**ОТНОСНО: ИЗГРАЖДАНЕ НА ЩАБ ЗА ИЗПЪЛНЕНИЕ НА ПЛАНА ЗА  
ЗАЩИТА ПРИ БЕДСТВИЯ НА ПРЕБИВАВАЩИТЕ**

**На основание чл. 259, ал.1 от ЗУПО във връзка с чл. 36 от Закона за  
защита при бедствия**

**ЗАПОВЯДВАМ:**

Да се изгради **Щаб** за изпълнение на плана за защита при бедствия в състав:

**ДГ с. Крушари**

Председател: Диана Иванова – Директор

Заместник-председател:

Минка Йорданова

Членове:

2. Сезен Салиева

3. Ивелина Денчева

За работно място на Щаба определям: Дирекция

Телефони за връзка с Щаба: 05771/22-66

**ДГ с. Крушари, изнесена група с. Лозенец**

Председател: Севие Кадир - домакин

Заместник-председател:

Искра Русева

Членове:

1. Анка Харалампиева

2. Семиха Исеин

За работно място на Щаба определям: учителска стая

Телефони за връзка с Щаба: 05773/32 11

**ДГ с.Крушари, изнесена група с. Телериг**

Председател: Миглена Михалева – учител

Заместник-председател: Севинч Самидинова

Членове: Емине Хасан

За работно място на Щаба определям: фойе на първи етаж

Телефони за връзка с Щаба: 05772 2266

**ДГ с.Крушари, изнесена група с.Коритен**

Председател: Анета Димитрова- пом. възпитател

Заместник-председател:

Арзу Йосифова

Членове:

1. Гюлнур Ахмед
2. Анета Димитрова

За работно място на Щаба определям: Занималня - 1

Телефони за връзка с Щаба:0878133506

С текста на настоящата заповед да се запознае целият личен състав.  
Контролът по изпълнението на настоящата заповед възлагам на: зам.-  
председателите по изнесени групи.

Директор : ДГ с.Крушари



Приложение № 2

## ЗАПОВЕД

№ ...../ 18  
.09.2022г.

---

ОТНОСНО: **ИЗГРАЖДАНЕ НА ГРУПИ ЗА ЗАЩИТА ПРИ  
БЕДСТВИЯ НА ПРЕБИВАВАЩИТЕ**

---

На основание чл. 36, от Закона за защита при бедствия и за правилното организиране действията на личния състав при възникване на бедствия

### НАРЕЖДАМ:

Да се изградят следните групи за защита при бедствия на пребиваващите в състав:

#### **1. Група за наблюдение и оповестяване**

**РЪКОВОДИТЕЛ:** Диана Иванова

**ЧЛЕНОВЕ:**

1. Сезен Салиева
2. Бахтияр Емин

#### **2. Санитарен пост**

**РЪКОВОДИТЕЛ:** Диана Иванова

**ЧЛЕНОВЕ:**

1. Димка Паскалева
2. Минка Йорданова

#### **3. Група за получаване и раздаване на индивидуални средства**

**за защита /ИСЗ/**

**РЪКОВОДИТЕЛ:** Ивелина Денчева

**ЧЛЕНОВЕ:**

1. Иванка Петкова
2. Радостина Маринова

**4. Група за херметизиране на помещения**

**РЪКОВОДИТЕЛ:** Ивелина Денчева

**ЧЛЕНОВЕ:**

1. Гюлен Ариф
2. Радостина Маринова
3. Димка Паскалева

**5. Група за противопожарна защита**

**РЪКОВОДИТЕЛ:** Диана Иванова

**ЧЛЕНОВЕ:**

1. Веселина Дичева
2. Василка Филева

**ДГ с. Крушари, изнесена група с. Лозенец**

**Група за наблюдение и оповестяване**

**РЪКОВОДИТЕЛ:** Анка Колева

**ЧЛЕНОВЕ:**

1. Семиха Исеин
2. Искра Русева

**2. Санитарен пост**

**РЪКОВОДИТЕЛ:** Севие Кадир

**ЧЛЕНОВЕ:**

1. Анка Колева
2. Семиха Асан

**3. Група за получаване и раздаване на индивидуални средства за защита /ИСЗ/**

**РЪКОВОДИТЕЛ:** Севие Осман

**ЧЛЕНОВЕ:**

1. Анка Колева
2. Семиха Асан

**4. Група за херметизиране на помещения**

**РЪКОВОДИТЕЛ:** Севие Осман

**ЧЛЕНОВЕ:**

1. Искра Русева
2. Анка Харалампиева

**5. Група за противопожарна защита**

**РЪКОВОДИТЕЛ:** Дилек Илхан

**ЧЛЕНОВЕ:**

1. Деница Димитрова
2. Семиха Исеин

**ДГ с.Крушари, изнесена група с. Коритен**

**Група за наблюдение и оповестяване**

**РЪКОВОДИТЕЛ:** Анета Димитрова

**ЧЛЕНОВЕ:**

1. Арзу Йосифова
2. Анета Димитрова
3. Гюлнур Ахмед

**3. Санитарен пост**

**РЪКОВОДИТЕЛ:** Арзу Йосифова

**ЧЛЕНОВЕ:**

3. Айлян Енчева
4. Анета Димитрова

**3. Група за получаване и раздаване на индивидуални средства**

**за защита /ИСЗ/**

**РЪКОВОДИТЕЛ:** Арзу Йосифова

**ЧЛЕНОВЕ:**

3. Анета Димитрова

4. Гюлнур Ахмед

**4. Група за херметизиране на помещения**

РЪКОВОДИТЕЛ: Айлян Енчева

ЧЛЕНОВЕ:

1. Арзу Йосифова
2. Анета Димитрова

**5. Група за противопожарна защита**

РЪКОВОДИТЕЛ: Арзу Йосифова

ЧЛЕНОВЕ:

1. Айлян Енчева
2. Гюлнур Ахмед

**ДГ с. Крушари, изнесена група с. Телериг**

**Група за наблюдение и оповестяване**

РЪКОВОДИТЕЛ: Миглена Михалева

ЧЛЕНОВЕ:

1. Емине Хасан
2. Севинч Самидинова

**4. Санитарен пост**

РЪКОВОДИТЕЛ: Гизем Решат

ЧЛЕНОВЕ:

5. Севинч Самидинова
6. Емине Хасан

**3. Група за получаване и раздаване на индивидуални средства  
за защита /ИСЗ/**

РЪКОВОДИТЕЛ: Севинч Самидинова

ЧЛЕНОВЕ:

1. Гюлюмсер Акифова

**ДЕТСКА ГРАДИНА С.КРУШАРИ**

9410, с. Крушари, община Крушари, област Добрич, ул. "Христо Смирненски" №15  
Тел. 05771/22-66, E-mail: info-800220@edu.mon.bg

2. Гизем Решат

**4. Група за херметизиране на помещения**

**РЪКОВОДИТЕЛ:** Севинч Самидинова

**ЧЛЕНОВЕ:**

1. Гюлюмсер Акифова

2. Гизем Решат

**5. Група за противопожарна защита**

**РЪКОВОДИТЕЛ:** Миглена Михалева

1. Гизем Решат

2. Гюлюмсер Акифова

С текста на настоящата заповед да се запознаят определените лица.

Контролт по изпълнението на настоящата заповед възлагам на зам.-  
председателите: по изнесени групи.

Директор:.....



**ДЕТСКА ГРАДИНА С.КРУШАРИ**

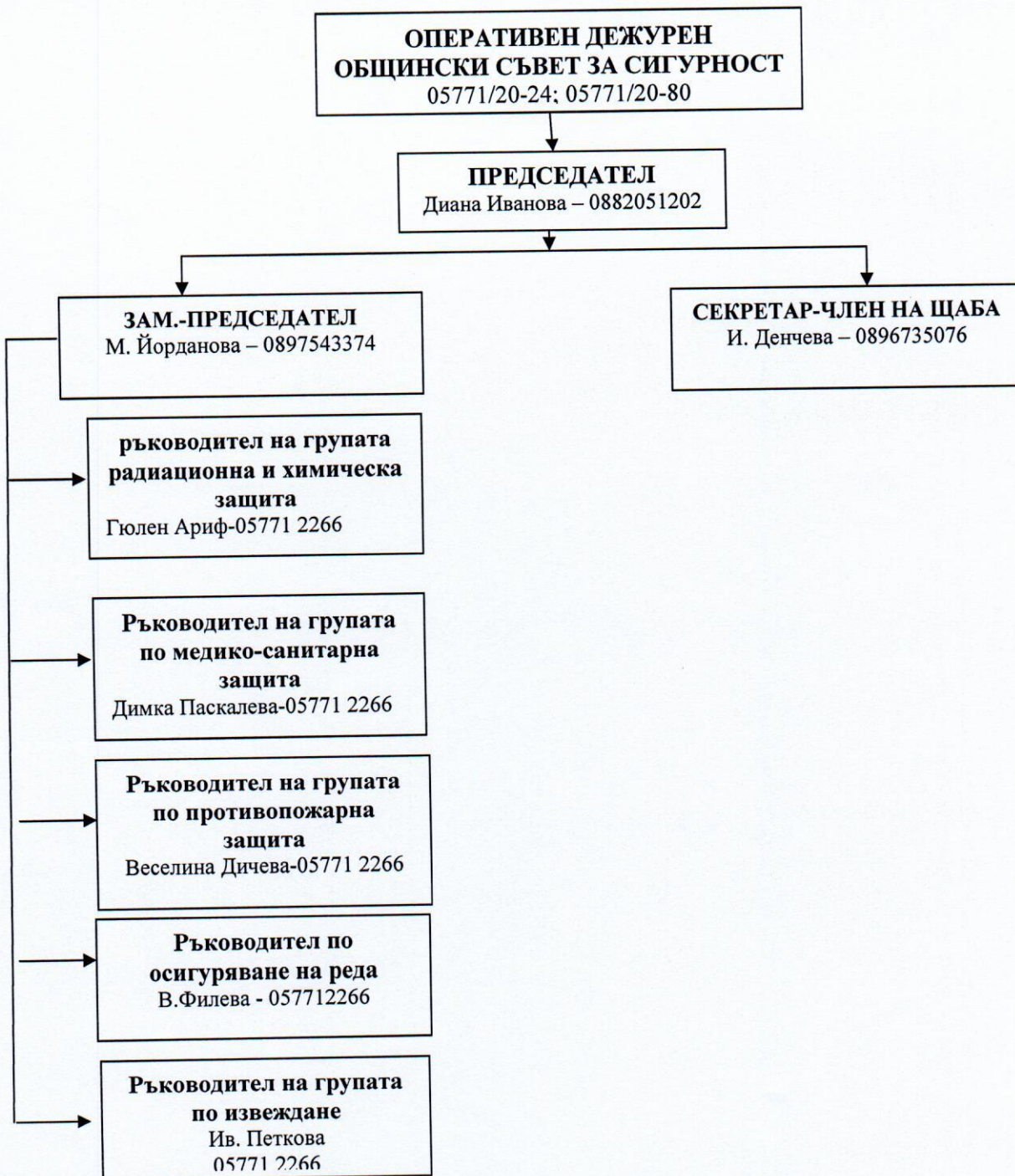
9410, с. Крушари, община Крушари, област Добрич, ул. "Христо Смирненски" №15  
Тел. 05771/22-66, E-mail: info-800220@edu.mon.bg

**ГРУПИ С. КРУШАРИ**

**ДЕТСКА ГРАДИНА С.КРУШАРИ**

9410, с. Крушари, община Крушари, област Добрич, ул. "Христо Смирненски" №15  
Тел. 05771/22-66, E-mail: info-800220@edu.mon.bg

Приложение № 3

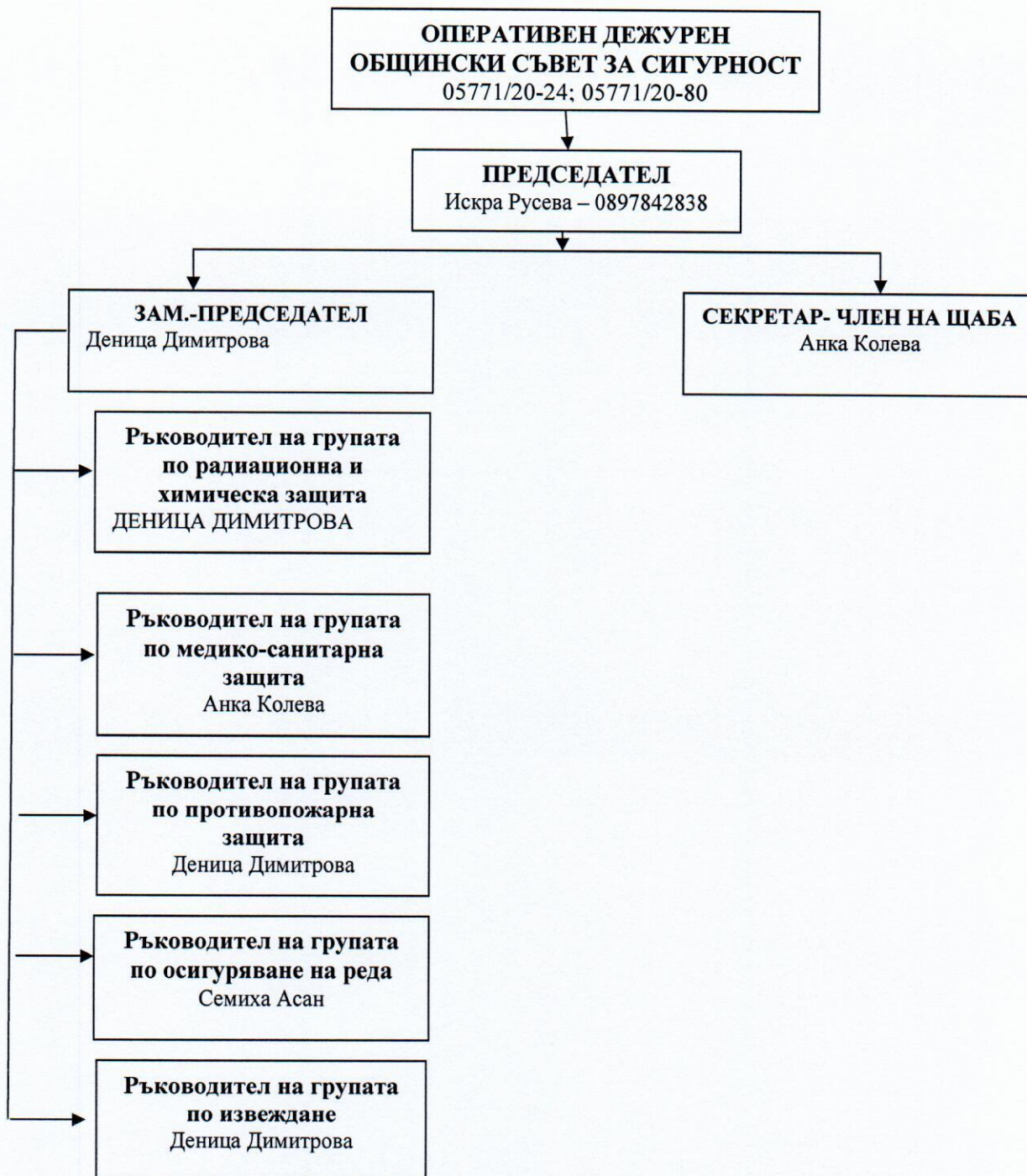


**ДЕТСКА ГРАДИНА С.КРУШАРИ**

9410, с. Крушари, община Крушари, област Добрич, ул. "Христо Смирненски" №15

Тел. 05771/22-66, E-mail: info-800220@edu.mon.bg

**ГРУПИ С. ЛОЗЕНЕЦ**

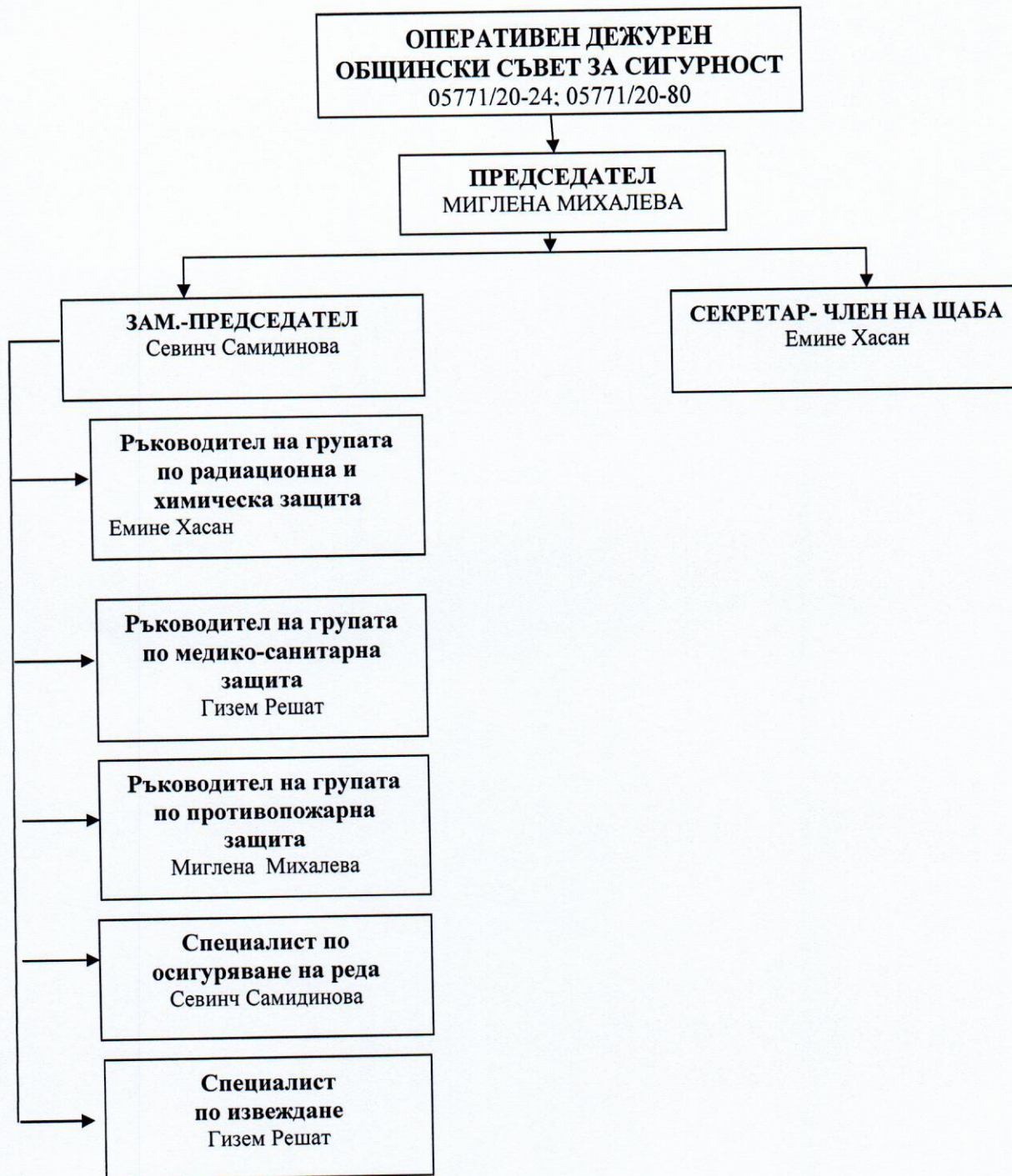




**ДЕТСКА ГРАДИНА С. КРУШАРИ**

9410, с. Крушари, община Крушари, област Добрич, ул. "Христо Смирненски" №15  
Тел. 05771/22-66, E-mail: info-800220@edu.mon.bg

**ГРУПА С. ТЕЛЕРИГ**

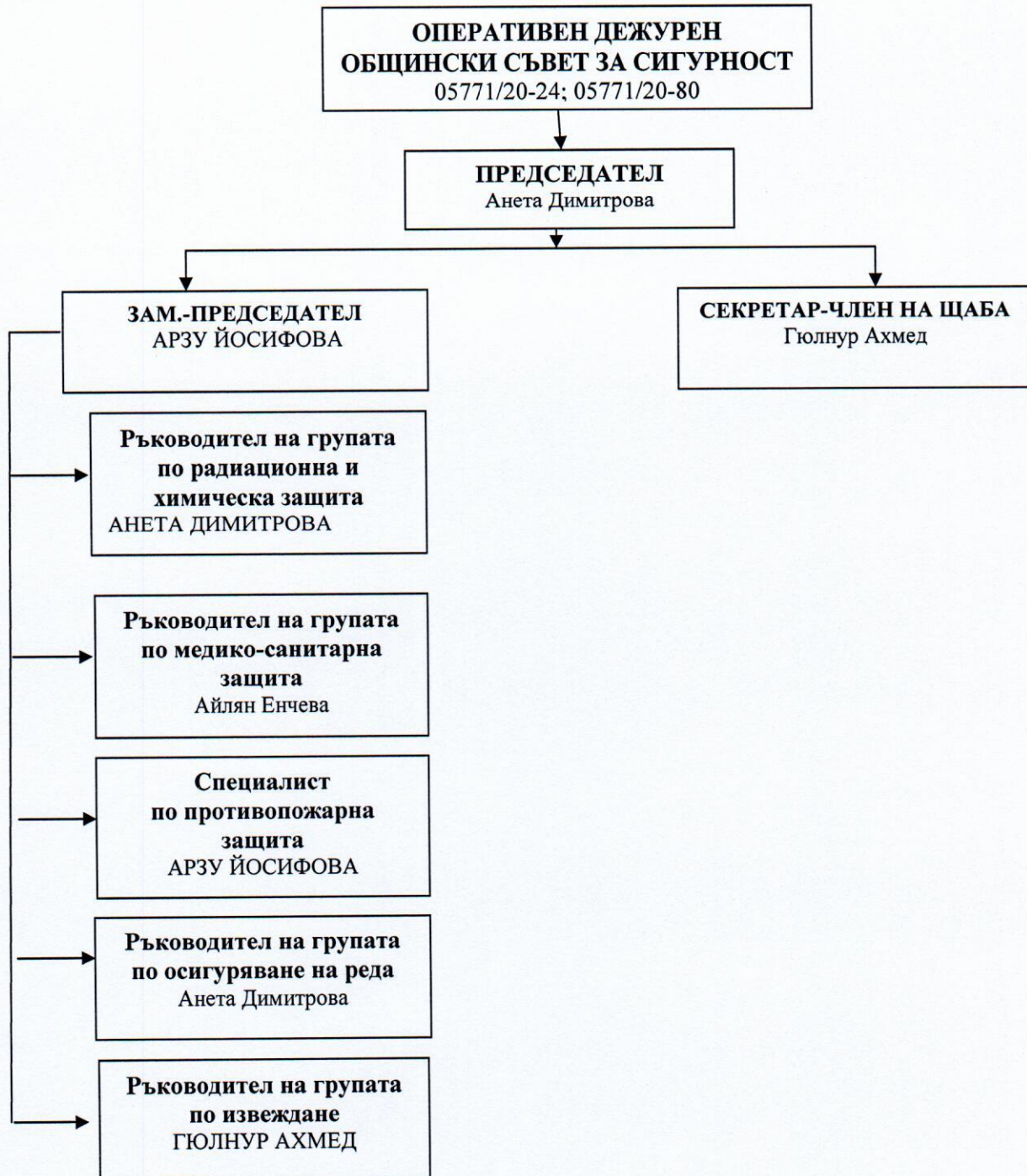


**ДЕТСКА ГРАДИНА С.КРУШАРИ**

9410, с. Крушари, община Крушари, област Добрич, ул. "Христо Смирненски" №15

Тел. 05771/22-66, E-mail: info-800220@edu.mon.bg

**ГРУПА С. КОРИТЕН**



**ДЕТСКА ГРАДИНА С.КРУШАРИ**

9410, с. Крушари, община Крушари, област Добрич, ул. "Христо Смирненски" №15  
Тел. 05771/22-66, E-mail: info-800220@edu.mon.bg

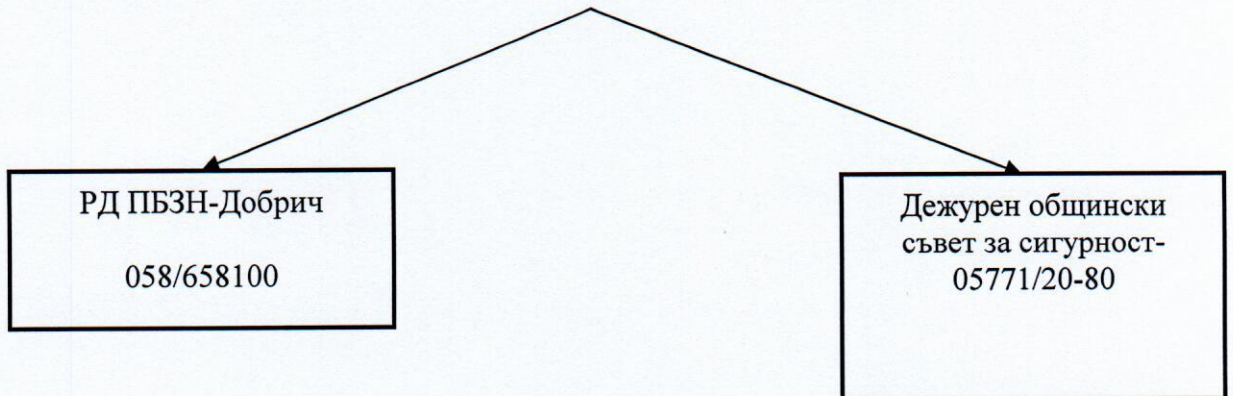
Приложение № 4

**СХЕМА**

за информирание на институциите

**ПРЕДСЕДАТЕЛИ**

Диана Иванова-0882051202 за с.Крушари  
Искра Русева-0897842838 за с.Лозенец  
Миглена Михалева-0890375047 за с. Телериг  
Анета Димитрова-0878133506 за с. Коритен



**ДЕТСКА ГРАДИНА С.КРУШАРИ**

9410, с. Крушари, община Крушари, област Добрич, ул. "Христо Смирненски" №15

Тел. 05771/22-66, E-mail: info-800220@edu.mon.bg

Приложение № 5

## СПИСЪК

на видовете имущества на групите общо  
за детска градина с. Крушари с изнесени групи с.Лозенец, с. Коритен, с.Телериг

№	ВИДОВЕ ИМУЩЕСТВА	МЯРКА	КОЛИЧЕСТВО
<b>1.</b>	<b>Индивидуални средства за защита</b>		
1.1.	Противогази – ДП 1		81
1.2.	Противогази – ДП 2		25
1.3.	Противогази – ГП 1		31
1.4.	Респиратори		136
1.5.	Памучно-марлени превръзки		136
1.5.	Противопрахови марли		136
<b>2.</b>	<b>Медицинско имущество</b>		
2.1.	Санитарни чанти/аптечки		4
2.3.	Други медикаменти		
<b>3.</b>	<b>Противопожарно имущество</b>		
3.1.	Пожарогасители		10
3.2.	Кофи		8
<b>6.</b>	<b>Друго имущество</b>		
6.1	Лопати криви/прави		5/3

**ДЕТСКА ГРАДИНА С.КРУШАРИ**

9410, с. Крушари, община Крушари, област Добрич, ул. "Христо Смирненски" №15

Тел. 05771/22-66, E-mail: info-800220@edu.mon.bg

Приложение № 6

**ТЕЛЕФОНЕН УКАЗАТЕЛ**

№	ИМЕ, ПРЕЗИМЕ И ФАМИЛИЯ	ДЛЪЖНОСТ	ТЕЛЕФОНИ		
			служебен	домаш ен	мобил ен
1	Диана Георгиева Иванова	Директор	05771/22- 66		08820512 02
2	Минка Маринова Йорданова	Старши учител	05771/22- 66		08975433 74
3	Сезен Раифова Салиева	Учител	05771/22- 66		08997388 24
4	Магдалена Георгиева	Учител	05771/22- 66		
5	Деница Ивелинова Димитрова	учител	05771/22- 66		
6	Ивелина Стефанова Денчева	Домакин	05771/22- 66		
7	Димка Пенева Паскалева	Готвач			
8	Иванка Георгиева Петкова	Пом.възпитател			08905705 38
9	Бахтияр Емин Ешреф	Пом.възпитател			08844064 36
10	Радостина Младенова Маринова	Чистач			08977894 74
11	Гюлен Седжатин Ариф	Пом. кухня			08962843 62
12	Дилек Илхан	Учител ДГ			
13	Искра Димитрова Русева	Ст.учител			08978428 38

**ДЕТСКА ГРАДИНА С.КРУШАРИ**

9410, с. Крушари, община Крушари, област Добрич, ул. "Христо Смирненски" №15

Тел. 05771/22-66, E-mail: info-800220@edu.mon.bg

14	Анка Харалампиева Колева	Пом.възпитател			
15	Семиха Исен Асан	чистач			
16	Миглена Михалева	учител			
18	Севинч Самидинова	Пом.възпитател			
19	Емине Хасан Исмаил	готвач			
20	Василка Филева Илиева	Ст.учител			08953345 88
21	Веселина Дичева Георгиева	Ст.учител			08995017 65
22	Айлян Йосифова Енчева	Пом.възпитател			
23	Гюлнур Бейхан Ахмед	Чистач-хигиенист			
24	Миглена Михалева	учител			
25		огняр			
26	Анета Димитрова димитрова	Пом.възпитател			
<b>ОБЛАСТЕН СЪВЕТ ЗА СИГУРНОСТ</b>					
<b>ДЕЖУРЕН</b>			<b>058/601517</b>		
<b>ОБЩНСКИ СЪВЕТ ЗА СИГУРНОСТ</b>					
<b>ДЕЖУРЕН</b>			<b>05771/20- 80</b>		
<b>РД „ПБЗН”</b>					
	<b>ЕДИНЕН ЕВРОПЕЙСКИ НОМЕР ЗА СПЕШНИ ПОВИКВАНИЯ</b>	<b>ДЕЖУРЕН</b>	<b>112</b>		
	<b>РД „ПБЗН” -ДОБРИЧ</b>	<b>ДЕЖУРЕН</b>	<b>058/658100</b>		
<b>ЩАБОВЕ ЗА ИЗПЪЛНЕНИЕ НА ПЛАНА ЗА ЗАЩИТА ПРИ БЕДСТВИЯ ЗА ДГ С. КРУШАРИ С ИЗНЕСЕНИ ГРУПИ В С. ЛОЗЕНЕЦ, С. КОРИТЕН И С. ТЕЛЕРИГ</b>					
	<b>Председатели</b>	Диана Георгиева Иванова- с.Крушари Искра Димитрова Русева- с.Лозенец Миглена Маринова Михалева-с.Телериг Анета Димитрова Димитрова с.Коритен	<b>05771/22- 66</b>		08820512 02  08903750 47  08938204 54
	<b>Зам.–председатели</b>	Минка Маринова Йорданова- с.Крушари	<b>05771/22- 66</b>		08975433 74

**ДЕТСКА ГРАДИНА С.КРУШАРИ**

9410, с. Крушари, община Крушари, област Добрич, ул. "Христо Смирненски" №15

Тел. 05771/22-66, E-mail: info-800220@edu.mon.bg

		Анка Харалампиева Колева- с. Лозенец			
		Севенч Самидинова- с.Телериг			
		Арзу Йосифова- с. Коритен			

Приложение № 7

**ЗАДЪЛЖЕНИЯ НА ГРУПИТЕ:**

**1. Група за наблюдение и оповестяване**

- Да организира непрекъснато наблюдение при обявена опасност от бедствия, аварии и в района на детската градина;
- Да обходи района на обекта веднага след бедствие, авария или катастрофа и да осигури първата информация за пострадали и състоянието на сгради и съоръжения;
- Да подпомага Щаба при изясняване на цялостната обстановка след бедствия;
- Да информира своевременно Щаба за възникнали промени в обстановката.

**2. Санитарен пост**

- Да оказва долекарска помощ на пострадали с наличните медицински материали
- Да подпомога изпратените медицински сили в усилията им за спасяване на живота на пострадалите.

**3. Група за получаване и раздаване на индивидуални средства за защита (ИСЗ)**

- Да съхранява и обслужва наличните ИСЗ съгласно;инструкциите на производителя
- Да води точен отчет на наличните и полагащите се ИСЗ;
- Да създаде необходимата организация за бързото получаване и раздаване на ИСЗ;
- Да изготвят списъци с размерите на необходимите ИСЗ, които да се актуализират
- Да осигури подръчни средства за защита /памучно-марлени превръзки, кърпи при липса на ИСЗ.

**ДЕТСКА ГРАДИНА С.КРУШАРИ**

9410, с. Крушари, община Крушари, област Добрич, ул. "Христо Смирненски" №15  
Тел. 05771/22-66, E-mail: info-800220@edu.mon.bg

**4. Група за поддържане и експлоатация на колективните средства за защита /херметизиране на помещения/**

В ДГ няма изградено защитно съоръжение. При необходимост:

- Да определи подходящи за херметизиране помещения в сградата;
- Да организира при необходимост бързото затваряне на вратите, прозорците и отдушниците в сградата;
- Да раздаде предварително осигурените подръчни средства за херметизиране на помещенията ;
- Да организира при необходимост бързото херметизиране на предварително определените помещения;
- Да следи за реда и дисциплината в херметизираните помещения, когато те се използват по предназначение.



**ДЕТСКА ГРАДИНА С.КРУШАРИ**

9410, с. Крушари, община Крушари, област Добрич, ул. "Христо Смирненски" №15  
Тел. 05771/22-66, E-mail: info-800220@edu.mon.bg

Приложение № 9

Утвърждавам:

Председател на

Щаба за изпълнение на плана за ЗБ

в детска градина с. Крушари с изнесени групи в с. Телериг, с. Лозенец и с. Коритен  
2032/2024 учебна година

**ПЛАН**

за работа на Щаба за изпълнение на плана за защита при бедствия /ЩИПЗБ/  
на пребиваващите в детска градина с. Крушари с изнесени групи в с. Телериг, с. Лозенец и с.  
Коритен

Основни задачи на ЩИПЗБ:

1. Да организира обучението и да изготвя ежегодно план за провеждане на обучение за защита при бедствия.
2. Да планира превантивни мероприятия и организира тяхното изпълнение.
3. Да сигнализира специализираните органи и екипите на единната спасителна система при критични ситуации.
4. Да вземе незабавни мерки за защита на пребиваващите.

№ по ред	Мероприятия	Срок	Отговорник/изпълнител	Забележка
1	2	3	4	5
	<b>I. Мероприятие по линия на общинския ЩИПЗБ</b>			
1.	Участие в тренировки и обучения по план на общината	По плана на общината	Председател	
	<b>II. Дейност на щаба за изпълнение на плана за защита при бедствия</b>			
1.	Първо заседание - актуализиране на плана за защита при бедствия на пребиваващите в Детска градина с. Крушари с изнесени групи в с. Телериг, с. Лозенец и с. Коритен	До 30.09.2023 г.	Председател ЩИПЗБ	
2.	Второ заседание - разработване на план за обучение на персонала /учебен сбор/	октомври 2023 г.	Председател/ ЩИПЗБ	
3.	Трето заседание - разработване на	10.11.2023 г.	Председател/	

**ДЕТСКА ГРАДИНА С.КРУШАРИ**

9410, с. Крушари, община Крушари, област Добрич, ул. "Христо Смирненски" №15

Тел. 05771/22-66, E-mail: info-800220@edu.mon.bg

	планове за практически занятия /щабни тренировки/	12 .04. 2024 г.	ЩИПЗБ	
	<b>III. Мероприятия за поддържане готовността на Щаба</b>			
1.	Организиране и провеждане на обучение на персонала за защита при бедствия	11.11. 2023 г.	Председател/ персонал	
1	2	3	4	5
2.	Организиране и провеждане на тренировки за изпълнение на плана за защита при бедствия на пребиваващите от целия личен състав.	11.11. 2023 г. 14.04. 2024 г.	Председател/ целия личен състав	
	<b>IV. Други мероприятия</b>			
1.	Изготвяне на графици за провеждане на обучението по защита при бедствия.	15.09.2023 г.	ЩИПЗБ/класни ръководители	
2.	Осъществяване на контрол по спазване на графиците и провеждане на обучението.	Октомври 2023 г.- юни 2024 г.	Председател	

Секретари /членове/ на щаба за изпълнение на плана:

В сграда с.Крушари: И. Денчева.....

В сграда с. Телериг- Севинч Самидинова.....

В сграда с. Лозенец- Анка Колева.....

В сграда с. Коритен-Гюлнур Ахмед.....

**ДЕТСКА ГРАДИНА С. КРУШАРИ**

9410, с. Крушари, община Крушари, област Добрич, ул. "Христо Смирненски" №15  
Тел. 05771/22-66, E-mail: info-800220@edu.mon.bg

Приложение № 10

До Председателя на ОбСС

**ЗАЯВКА  
ЗА НЕОБХОДИМИТЕ ИСЗ НА  
ПЕРСОНАЛА И ДЕЦАТА В С. КРУШАРИ**

Детски противогази						Граждански противогази					
ДП-1			ДП-2			ГП					общо
0	1	2	3	4							
	46	13			64	0	1	2	3	4	16

Председател на Щаба за  
Изпълнение на плана за ЗБ

**ЗАЯВКА  
ЗА НЕОБХОДИМИТЕ ИСЗ НА  
ПЕРСОНАЛА И ДЕЦАТА В С. ЛОЗЕНЕЦ**

Детски противогази						Граждански противогази					
ДП-1			ДП-2			ГП					общо
0	1	2	3	4							
	13	6			19	0	1	2	3	4	4

Председател на Щаба за  
Изпълнение на плана за ЗБ

**ЗАЯВКА  
 ЗА НЕОБХОДИМИТЕ ИСЗ НА  
 ПЕРСОНАЛА И ДЕЦАТА В С. ТЕЛЕРИГ**

Детски противогази						Граждански противогази						
ДП-1			ДП-2			общо	ГП					общо
0	1	2	3	4		0	1	2	3	4		
	9				9				4		4	

Председател на Щаба за  
 Изпълнение на плана за ЗБ

**ЗАЯВКА  
 ЗА НЕОБХОДИМИТЕ ИСЗ НА  
 ПЕРСОНАЛА И ДЕЦАТА В С. КОРИТЕН**

Детски противогази						Граждански противогази						
ДП-1			ДП-2			общо	ГП					общо
0	1	2	3	4		0	1	2	3	4		
	17				17				5		5	

Председател на Щаба за  
 Изпълнение на плана за ЗБ

Приложение № 11

УТВЪРЖДАВАМ!  
Председател на Щаба

**РАЗЧЕТ**  
**ЗА РАЗДАВАНЕ НА ИНДИВИДУАЛНИТЕ СРЕДСТВА ЗА ЗАЩИТА В ГРУПИ**  
**С. КРУШАРИ**

Пункт (място на раздаване)	Вид на имуществото	Група	Време за раздаване след събитието
На входна врата на група	ДП1	II	Ч + 15 мин.
На входна врата на група	ДП1	III	Ч + 15 мин.
На входна врата на група	ДП2	IV	Ч + 15 мин.

Секретар: И. ДЕНЧЕВА

**ДЕТСКА ГРАДИНА С.КРУШАРИ**

9410, с. Крушари, община Крушари, област Добрич, ул. "Христо Смирненски" №15

Тел. 05771/22-66, E-mail: info-800220@edu.mon.bg

УТВЪРЖДАВАМ!  
Председател на Щаба

**РАЗЧЕТ  
ЗА РАЗДАВАНЕ НА ИНДИВИДУАЛНИТЕ СРЕДСТВА ЗА ЗАЩИТА В ГРУПИ  
С. ЛОЗЕНЕЦ**

Пункт (място на раздаване)	Вид на имуществото	Група	Време за раздаване след събитието
На входна врата на група	ДП1 и ДП2	разновъзрастова	Ч + 15 мин.

Секретар: АНКА КОЛЕВА

**ДЕТСКА ГРАДИНА С.КРУШАРИ**

9410, с. Крушари, община Крушари, област Добрич, ул. "Христо Смирненски" №15  
Тел. 05771/22-66, E-mail: info-800220@edu.mon.bg

УТВЪРЖДАВАМ!  
Председател на Щаба

**РАЗЧЕТ  
ЗА РАЗДАВАНЕ НА ИНДИВИДУАЛНИТЕ СРЕДСТВА ЗА ЗАЩИТА В ГРУПИ  
С. ТЕЛЕРИГ**

Пункт (място на раздаване)	Вид на имуществото	Група	Време за раздаване след събитието
На входна врата на група	ДП1 и ДП2	разновъзрастова	Ч + 15 мин.

Секретар: Севинч Самидинова

**ДЕТСКА ГРАДИНА С.КРУШАРИ**

9410, с. Крушари, община Крушари, област Добрич, ул. "Христо Смирненски" №15  
Тел. 05771/22-66, E-mail: info-800220@edu.mon.bg

УТВЪРЖДАВАМ!  
Председател на Щаба

**РАЗЧЕТ  
ЗА РАЗДАВАНЕ НА ИНДИВИДУАЛНИТЕ СРЕДСТВА ЗА ЗАЩИТА В ГРУПИ  
С. КОРИТЕН**

Пункт (място на раздаване)	Вид на имуществото	Група	Време за раздаване след събитието
На входна врата на група	ДП1 и ДП2	разновъзрастова	Ч + 15 мин.

Секретар: Анета Димитрова

**ГРАФИК  
ЗА  
ПРОВЕЖДАНЕ НА ЗАНЯТИЯТА В ДЕТСКА ГРАДИНА С.КРУШАРИ И ИЗНЕСЕНИ  
ГРУПИ С. ЛОЗЕНЕЦ, С. ТЕЛЕРИГ И С. КОРИТЕН**

**ПЪРВО ЗАНЯТИЕ: --10.11.2023 г.- ОБУЧЕНИЕ СЪС СЛУЖИТЕЛИТЕ  
-16.11.2023 г.-ТРЕНИРОВКА ЗА ДЕЦАТА ОТ ВСИЧКИ ГРУПИ;**

**ВТОРО ЗАНЯТИЕ: ---24.03.2024 г.- ОБУЧЕНИЕ СЪС СЛУЖИТЕЛИТЕ  
-14.04.2024 г.-ТРЕНИРОВКА ЗА ДЕЦАТА ОТ ВСИЧКИ ГРУПИ;**

Директор:  
ДИАНА ИВАНОВА





**ДЕТСКА ГРАДИНА С.КРУШАРИ**

9410, с. Крушари, община Крушари, област Добрич, ул. "Христо Смирненски" №15  
Тел. 05771/22-66, E-mail: info-800220@edu.mon.bg

**ОБЩИНА КРУШАРИ**  
**ДЕТСКА ГРАДИНА С.КРУШАРИ**

9410, с. Крушари, община Крушари, област Добрич, ул. "Христо Смирненски" №15  
Тел. 05771/22-66, E-mail: info-800220@edu.mon.bg

**ЗАПОВЕД**

№РД-08-.....<sup>47</sup>/19.09.2023 г.

На основание чл.259,ал.1 от ЗПУО във връзка с чл.36, ал.2,т.2 и т.5 от Закона за защита при бедствия

**НАРЕЖДАМ:**

- 1.Искра Димитрова Русева- ИГ с. Лозенец;
2. Анета Димитрова- ИГ с. Коритен;
- 3.Миглена Михалева-ИГ с. Телериг;
- 4.Диана Иванова- групи с. Крушари,

които са председатели на групите за защита на пребиваващите да проведат обучение на персонала и тренировка за изпълнение на плана защита при бедствия на пребиваващите в Дг с. Крушари и изнесени групи с. Телериг, с.Лозенец и с. Коритен, съгласно приложения график .

За проведените обучения да се изготвят планове и протоколи, които да се приложат по места към ПЗБП.

Заповедта да се сведе до знанието на служителя за изпълнение.

**ДИАНА ИВАНОВА:**.....

Директор на Детска градина  
община Крушари,с.Крушари



**ДЕТСКА ГРАДИНА С. КРУШАРИ**  
9410, с. Крушари, община Крушари, област Добрич, ул. Христо Смирненски \* №15  
Тел. 05771/22-66, E-mail: info-800220@edu.mon.bg

**ЗАПОЗНАТИ:**

**СПИСЪК  
НА  
СЛУЖИТЕЛИТЕ  
ДГ С. КРУШАРИ**

№	ИМЕНА	ДЪЛЖНОСТ	ПОДПИС
1	Диана Георгиева Иванова	Директор	
2	Дилек Илхан Мозека	Учител	
3	Семен Раифова Салиева	Ст.учител	
4	Митка Маринова Йорданова	Ст.учител	
5	Василка Филева Илиева	Ст.учител	
6	Веселина Дичева Георгиева	Ст.учител	
7	Зоя Миткова Енчева	учител	
8	Гюлен Селжатин Ариф	Пом.кухня	
9	Иванка Георгиева Петкова	Пом.възпитател	
10	Ивелина Стефанова Денчева	домакин	
11	Димка Пенева Паскалева	готвач	
12	Бастияр Емин Еширеф	Пом.възпитател	
13	Радостина Маринова Младенова	Чистач, хигиенист	
14		опявр	
15	Мелиха Адем Ибрям	Пом.възпитател	
16	Гюлген Нежмидин Дилъвер	Чистач, хигиенист	
17		Образователен медиатор	

**СПИСЪК  
НА  
СЛУЖИТЕЛИТЕ  
ДГ С. КРУШАРИ, ГРУПА С.КОРИТЕН**

№	ИМЕНА	ДЪЛЖНОСТ	ПОДПИС
1	Ару Йосифова Енчева	Учител	
2	Гюлар Бейхан Ахмед	Чистач, хигиенист	
3	Анета Димитрова Димитрова	Пом. възпитател	
5	Айлян Йосифова Енчева	учител	

**ДЕТСКА ГРАДИНА С. КРУШАРИ**  
9410, с. Крушари, община Крушари, област Добрич, ул. Христо Смирненски \* №15  
Тел. 05771/22-66, E-mail: info-800220@edu.mon.bg

**СПИСЪК  
НА  
СЛУЖИТЕЛИТЕ  
ДГ С. КРУШАРИ, ГРУПА С.ТЕЛЕРИГ**

№	ИМЕНА	ДЪЛЖНОСТ	ПОДПИС
1	Миглена Маринова Михалева	Ст.Учител	
2	Гизем Несрин Решат	учител	
3	Севинач Самидинова Амид	Пом.възпитател	
4	Емине Хасан Исмаилова	Чистач/ хигиенист	

**СПИСЪК  
НА  
СЛУЖИТЕЛИТЕ  
ДГ С. КРУШАРИ, ГРУПА С.ЛОЗЕНЕЦ**

№	ИМЕНА	ДЪЛЖНОСТ	ПОДПИС
1	Искра Димитрова Русева	Ст.Учител	
2	Деница Ивелинова Димитрова	учител	
3	Анка Харалампиева Колева	Пом.възпитател	
4	Семиха Исени Асан	Чистач ,хигиенист	